

Lansinoh®



Manual Breast Pump

INSTRUCTIONS FOR USE

Lansinoh.

Manual Breast Pump

Congratulations! Your decision to provide your baby with breastmilk, even if you need to be apart, is one of the most precious gifts you can give your baby. Lansinoh's Manual Pump is a safe and effective choice for moms who need to pump occasionally and who appreciate the convenience of a manual pump.

CONTENTS

1. Introducing the Lansinoh® Manual Breast Pump 1
2. Lansinoh® Manual Breast Pump Parts..... 1
3. How to Clean and Sanitize Your Lansinoh® Manual Breast Pump. . . . 2
4. How to Assemble Your Lansinoh® Manual Breast Pump. 2
5. How to Use Your Lansinoh® Manual Breast Pump 4
6. Breastmilk Storage Guidelines. 5
7. Tips About Pumping 5
8. Troubleshooting for the Lansinoh® Manual Breast Pump. 6

Intended Use of Breast Pump

Lansinoh® Manual Breast Pump is intended to express and collect the breastmilk of a nursing woman for the purpose of feeding collected breastmilk to a baby. Lansinoh® Manual Breast Pump is intended for a single user.

Indications of Breast Pump

Lansinoh® Manual Breast Pumps are indicated to eliminate clinical situations such as milk stasis in the breast, engorgement and mastitis caused by insufficient milk discharge, relieve sore and cracked nipples and to bring out flat or inverted nipples. Also, Lansinoh® Manual Breast Pumps enable mothers to provide breast milk for babies who cannot feed directly at the breast for a variety of reasons, such as latch-on difficulties, premature or unwell babies.

Contraindication of Breast Pump

There are no known contraindications.

IMPORTANT SAFEGUARDS

The Manual Breast Pump is a personal care item and for hygienic reasons should never be shared between mothers or resold from one mother to another. If you are a mother who is infected with Hepatitis B, Hepatitis C or Human Immunodeficiency Virus (HIV), pumping breastmilk using the Lansinoh Manual Pump will not reduce or remove the risk of transmitting the virus to your baby through your breastmilk.

Save These Instructions

along with your receipt for future reference.

PLEASE DO NOT RETURN THIS PUMP TO THE RETAILER.

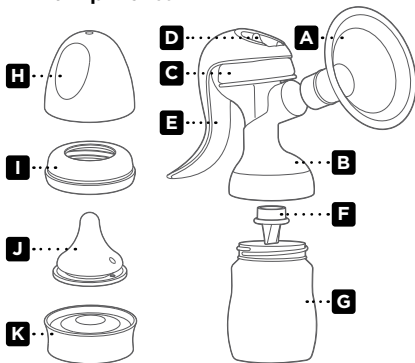
Lansinoh's dedicated Customer Service team is here to help. If you experience any issues with your Lansinoh® Manual Pump please call **800-292-4794** or email customerservice@lansinoh.com.

1. Introducing the Lansinoh® Manual Breast Pump

The Lansinoh® Manual Breast Pump has been designed specifically with the needs of breastfeeding mothers in mind. This breast pump has two phases: Let-Down Phase and Expression Phase. You can easily switch between the two phases by adjusting the position of the handle on the stem. The ComfortFit® flange creates a seal providing reliable suction resulting in comfortable and fast milk flow (standard and large size included). The wide neck bottle is interchangeable with the entire Lansinoh® pump range. The pump is easy to assemble, easy to use and easy to clean.



2. Lansinoh® Manual Breast Pump Parts



	NAME	ITEM NUMBER
A	ComfortFit® Flange (2x)	53408 (25mm) 50428 (30.5mm)
B	Manual Pump Body	50631
C	Silicone Diaphragm	50626
D	Manual Pump Stem	50627
E	Manual Pump Handle	50621
F	White Valve (2x)	53400
G	Collection Bottle	53562
H	Bottle Cap	53462
I	Bottle Collar	53463
J	NaturalWave® Nipple	71027
K	Bottle Storage Lid	53564

3. How to Clean and Sanitize Your Lansinoh® Manual Breast Pump

Sanitize:

Prior to using your pump for the first time, disassemble it (remove silicone diaphragm and stem, ComfortFit® flange and white valve) and boil all parts for 5 minutes. Remove all parts from water immediately after boiling. Completely air dry before assembly and before the next use.

Note: It is essential that you use enough water to keep the parts freely floating while boiling.

Cleaning:

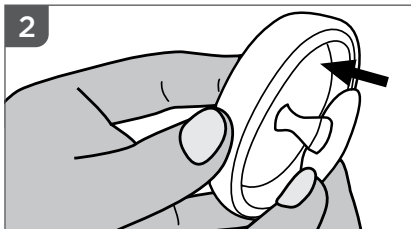
The breast flange, bottle, and handle may be cleaned in the upper compartment of your dishwasher or hand washed with dish soap and hot water. Do not use solvents or abrasives. Rinse with hot, clean water. The white valve, silicone diaphragm, stem, NaturalWave® nipple, and the ComfortFit® flange can be washed in the dishwasher; however, we recommend washing them by hand to prevent loss and to extend their usefulness. Completely air-dry all parts on a clean towel or drying rack.

Note: Use caution when cleaning the small white valve. It is important for proper suction. Do not use excessive force and do not clean with a baby bottle brush or a nipple brush. Gently wash by hand in hot, soapy water and rinse under hot running water.

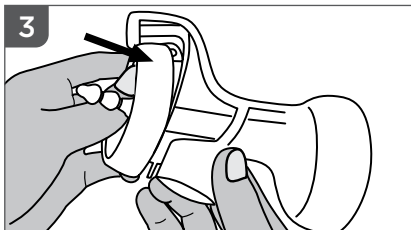
4. How to Assemble Your Lansinoh® Manual Breast Pump

NOTE: Prior to assembling your Lansinoh® Manual Breast Pump, ensure that all parts have been cleaned and sanitized as detailed in section 3 of this manual.

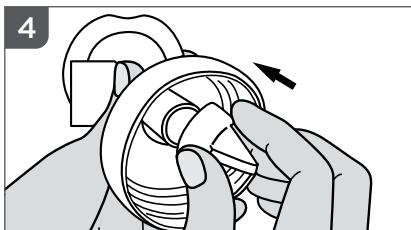
1. Wash your hands thoroughly.



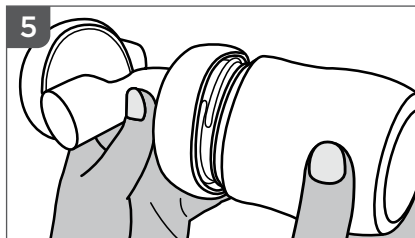
2. Insert the stem into the silicone diaphragm.



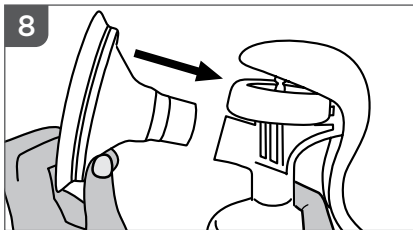
3. Place the silicone diaphragm and stem on top of the pump body. Make sure it fits securely around the rim by pressing down with your fingers to ensure a perfect seal.



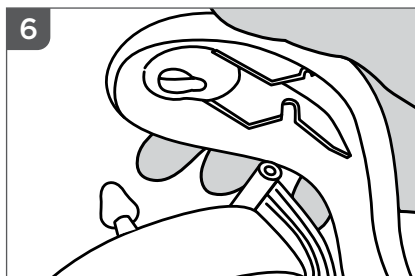
4. Gently secure the white valve onto the pump from underneath, making sure the white valve is flush with the pump body. It is not necessary to use excess force when applying the white valve. If you find that the white valve is difficult to remove, you have pushed it too far onto the pump body.



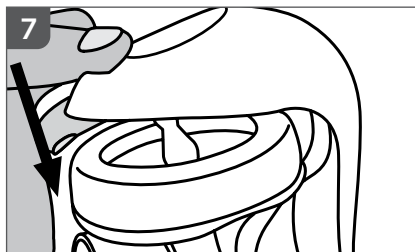
5. Screw the bottle onto the pump body.



8. Select the flange that fits best. Attach the ComfortFit® Flange to the flange body.

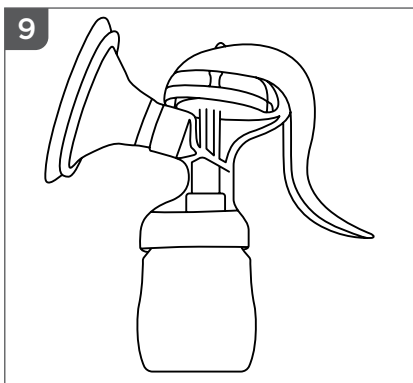


6. Align the groove in the handle with the stem and gently press the handle down. Push until you hear it click.



7. Adjust the stem and handle so that the handle fits the first notch of the stem, known as the Let-Down Phase.*

**This breast pump has two separate phases, Let-Down Phase and Expression Phase. You can easily switch between the two phases by adjusting the position of the handle on the stem.*



9. When fully assembled, this is what your pump should look like.

5. How to Use Your Lansinoh® Manual Breast Pump

If possible, wait to begin pumping until your breastmilk supply and breastfeeding schedule are well established. This is normally at least 3-4 weeks after birth, unless told otherwise by your doctor or breastfeeding advisor.

1. Wash your hands thoroughly.
2. Make sure you have sanitized and carefully assembled your pump exactly as described in the sections "How to Clean and Sanitize Your Lansinoh® Manual Breast Pump" and "How to Assemble Your Lansinoh® Manual Breast Pump."
3. Center the pump opening over your nipple and gently press it against your breast ensuring that your nipple is centered in the tunnel of the flange. Press the ComfortFit® Flange of the pump firmly against your breast making sure the seal is secure so that no air can escape. You can create a good seal by using your other hand to support your breast from underneath.

If your nipple is unable to be centered within the tunnel of the flange without rubbing, you may need the 30.5mm ComfortFit® flange included in the pack.

4. As you gently push down on the pump handle you will feel the suction on your breast. You do not need to depress the handle fully to create suction, only as much as is comfortable.
5. You can create gentle suction pressure in preparation for expressing by setting the handle in the first (top) notch of the stem. Confirm that your nipple is moving and squeeze and release the handle until you find your preferred pace.

Warning: Do not continue pumping for more than five minutes at a time if no result is achieved. Try expressing at another time during the day.

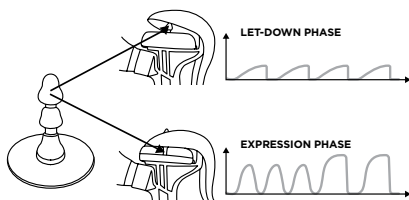
Please remember: Should pumping become very painful or uncomfortable, you should stop using the pump and consult your doctor or breastfeeding advisor.

Using Lansinoh's 2-Phase Technology

This breast pump has two phases, Let-Down Phase and Expression Phase. You can easily switch between the two phases by adjusting the position of the handle on the stem.

Let-Down Phase

This phase gently stimulates the breast. It is designed to mimic the way a baby feeds at the beginning of a feeding. It is one of the features that encourages milk let-down and encourages your milk to begin to flow. You can create gentle suction pressure by setting the handle in the first (top) notch in the stem and using quick pulses with the handle.



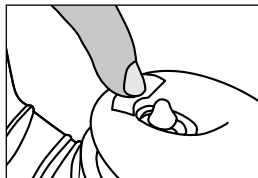
Expression Phase

This phase allows you to express breastmilk from the breast. Switch to this phase by setting the handle in the second (bottom) notch in the stem. To get the strongest suction fully depress the handle. For reduced suction strength depress the handle less.

To start with the Let-Down Phase, set the stem in the first (top) notch of the handle and squeeze the handle. Your breastmilk will soon start flowing even though you may not use all the suction the pump can generate.

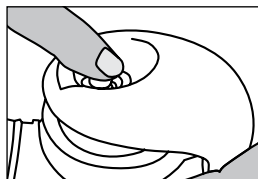
Once breastmilk is flowing (1 - 2 minutes) change to Expression Phase.

To switch to Expression Phase, gently press the "PUSH" part at the tip of the handle to set the handle to the second (bottom) notch of the stem.



Continue to squeeze and release the handle to find the appropriate suction pressure.

If the suction pressure feels weak when expressing your breastmilk, squeeze the handle all the way. The suction pressure changes based on how hard you squeeze the handle. Expressing in comfort is more important than setting a strong suction pressure. Please express milk at a suction pressure that feels appropriate for you.



*To return to Let-Down Phase from Expression Phase, (1) Pull the tip of the stem towards you, (2) gently squeeze the handle, and set it in the first (top) notch.

6. Breastmilk Storage Guidelines

Breastmilk Storage and Thawing Guidelines for Full-term Healthy Babies

Check with your healthcare provider or an International Board Certified Lactation Consultant for specific storage instructions. When freezing, store in the back of the freezer and do not store milk in the door as temperature can fluctuate as the door is opened and closed.

Guide to storing fresh breastmilk for use with healthy, full-term babies

PLACE	TEMPERATURE	HOW LONG	THINGS TO KNOW
Countertop, table	Room temperature (up to 77°F)	Up to 4 hours	Containers should be covered and kept as cool as possible. Covering the container with a clean cool towel may keep milk cooler. Throw out any leftover milk within 2 hours after the baby is finished feeding.
Refrigerator	40°F	Up to 4 days	Store milk in the back of the refrigerator. When at work, it's OK to put breastmilk in a shared refrigerator. Be sure to label the container clearly.
Freezer	0°F or colder	Within 6 months is best. Up to 12 months is acceptable	Store milk toward the back of the freezer where the temperature is most constant. Milk stored at 0°F or colder is safe for longer durations, but the quality of the milk might not be as high.

Source: Adapted from 7th Edition American Academy of Pediatrics (AAP) *Pediatric Nutrition Handbook* (2014); 2nd Edition AAP/American College of Obstetricians and Gynecologists (ACOG) *Breastfeeding Handbook for Physicians* (2014); Academy of Breastfeeding Medicine (ABM) *Clinical Protocol #8 Human Milk Storage Information for Home Use for Full-Term Infants* (link is external) (2017); CDC *Human Milk Storage Guidelines* (2018).

Date all breastmilk and use the oldest breastmilk first.

Thawing

Thaw frozen milk in the refrigerator or place the containers under cool running water, gradually warming the water until the milk is thawed. Thawed milk can be kept in a refrigerator for up to 24 hours.

NOTE: DO NOT refreeze milk once it is thawed

Gently swirl thawed milk before feeding to baby to mix the layers that have separated. Breastmilk is not homogenized and the "cream" will rise to the top of the bottle. Breastmilk can vary in color and consistency depending upon the time of the day that the milk was expressed, what you have eaten, and the age of the baby at the time of pumping.

NOTE: DO NOT MICROWAVE HUMAN MILK!

Microwaving alters the composition of the milk. Microwaving also may create "hot spots" in the milk that could burn the infant.

NOTE: DO NOT thaw breastmilk in hot or boiling water.

7. Tips About Pumping

- Familiarize yourself with the pump and parts prior to use.
- The most important part of successful pumping is the let-down reflex. This is when your breastmilk begins to flow freely. Warm wet compresses applied to the breasts and gentle, circular massaging of the breasts prior to and/or during a pumping session can help encourage this natural reflex.
- Try to choose a time to pump when you are not rushed and will not be interrupted. Trying to relax and thinking of your baby or looking at a photo of your baby can also be helpful when pumping your breastmilk.
- Overall a pumping session can last about 20-30 minutes but it depends on your body. Remember, successful pumping is a learned art. Early practice sessions may be shorter or longer than stated here and may result in a small amount of breastmilk collected, but that does not mean your body is not making enough milk or that you are doing anything wrong. Milk is produced on a supply and demand basis and pumping your breasts regularly in addition to nursing your baby stimulates and maintains your breastmilk supply.
- If breastfeeding problems occur, call your physician, an International Board Certified Lactation Consultant, or breastfeeding counselor for an in-person consultation.
- You may pump one breast while nursing the baby on the other. This allows you to maximize pumping effectiveness using the let-down reflex stimulated by your baby's suckling.
- Make sure the tunnel of the breast flange is tilted slightly downward to allow your breastmilk to flow naturally toward the bottle.
- Do not turn the pump upside down after pumping.

Precautions when feeding expressed breastmilk:

- DO NOT MICROWAVE BREASTMILK! Microwaving alters the composition of the milk and may also create "hot spots" in the milk that could burn the infant.
- Always test the temperature of any liquid before feeding your baby.
- Do not let a child take a bottle to bed or self feed.
- To prevent possible choking hazard, test strength of the nipple by pulling on the bulb portion. Discontinue use if any tear or crack appears.

8. Troubleshooting for the Lansinoh® Manual Breast Pump

Lack of Suction / Decreased Suction

If it feels like the suction has decreased, try the following:

- Make sure that all pump parts have been properly dried and properly assembled.
- Inspect the white valve for a tear or pinhole. This component is critical to achieving proper suction. If necessary, replace the white valve with the spare valve provided with the pump.
- Ensure that the silicone diaphragm and stem are fitted securely to the pump body and a perfect seal is created.
- Ensure that the ComfortFit® Flange is fitted securely to the flange body and a perfect seal is created.
- If your nipple is unable to be centered within the tunnel of the flange without rubbing, you may need the 30.5mm ComfortFit® flange included in the pack.

No Breastmilk Expressed

If you are not successful in expressing any milk, try the following:

- Make sure that all the parts have been properly dried and assembled and that proper suction is created.
- Try to relax as successful pumping is a learned art and may take several practice attempts to get started. Gentle breast massage before and during pumping can also aid in milk let-down and flow.
- Please refer to the "Tips About Pumping" section.

Pain When Pumping










If you are experiencing pain when expressing breastmilk, try the following:

- You may be pumping too hard. It may not be necessary to use all of the suction that the pump can generate. Try depressing the handle half way.
- You may need a larger or smaller flange. Try the other flange included in this package. Consult your lactation consultant for an assessment and sizing.
- Consult your physician, breastfeeding advisor or lactation consultant.

Lost or Broken Parts

Spare parts are available through Lansinoh® Customer Service at **800-292-4794** or on our website at lansinoh.com/store.

If you are still experiencing problems, please contact Lansinoh® Customer Service at **800-292-4794** or contact your physician or breastfeeding advisor.

SYMBOLS	MEANING OF THE SYMBOLS
	Read and follow the instructions for use
	Identifies the manufacturer
	Indicates the date of manufacture
	Indicates the part number of the device
	Indicates the batch number
	Keep the device away from sunlight
	Keep the device dry
	Indicates that the packaging contains products intended to come in contact with food
	Indicates to handle the fragile device with care

Lansinoh®



Extractor de Leche Manual

INSTRUCCIONES DE USO

Extractor de Leche Manual

¡Felicitaciones! Su decisión de alimentar a su bebé con leche materna, incluso cuando necesite estar lejos de él o ella, es uno de los regalos más preciados que puede ofrecerle. El extractor de leche manual de Lansinoh es una opción segura y efectiva para las mamás que necesitan extraer leche ocasionalmente y aprecian la comodidad de un extractor manual.

INDICE

1. Presentación del extractor de leche manual Lansinoh®	11
2. Piezas del extractor de leche manual Lansinoh®	11
3. Cómo limpiar e higienizar el extractor de leche manual Lansinoh®	12
4. Cómo ensamblar el extractor de leche manual Lansinoh®	12
5. Cómo usar el extractor de leche manual Lansinoh®	14
6. Pautas para guardar leche materna	15
7. Consejos para la extracción	16
8. Resolución de problemas con el extractor de leche manual Lansinoh®	16

Uso previsto del extractor de leche materna

El extractor de leche manual Lansinoh® está diseñado para extraer y recolectar la leche materna de una mujer en período de lactancia con el fin de alimentar a su bebé con la leche materna recolectada. El extractor de leche manual Lansinoh® está diseñado para ser utilizado por una sola persona.

Indicaciones del extractor de leche materna

El extractor de leche manual Lansinoh® está indicado para resolver situaciones clínicas como el estancamiento de la leche en el pecho, la congestión mamaria y la mastitis causadas por una descarga insuficiente de la leche, aliviar los pezones adoloridos y agrietados, y exteriorizar los pezones planos o invertidos. Además, el extractor de leche manual Lansinoh® permite a las madres brindar leche materna a los bebés que no pueden alimentarse directamente del pecho por diversos motivos, por ejemplo, bebés con problemas de premidamiento, prematuros o que no están bien de salud.

Contraindicaciones del extractor de leche materna

No existen contraindicaciones conocidas.

ADVERTENCIAS DE SEGURIDAD

El extractor de leche manual es un artículo de cuidado personal y por razones de higiene nunca se debe compartir ni revender a otras madres. Si usted tiene hepatitis B, hepatitis C o el virus de inmunodeficiencia humana (VIH), extraer la leche materna con el extractor de leche manual Lansinoh no disminuirá ni eliminará el riesgo de transmitir el virus al bebé a través de la leche materna.

Guarde estas instrucciones

junto con su recibo de compra para consultas futuras.

NO DEVUELVA EL EXTRACTOR AL MINORISTA.

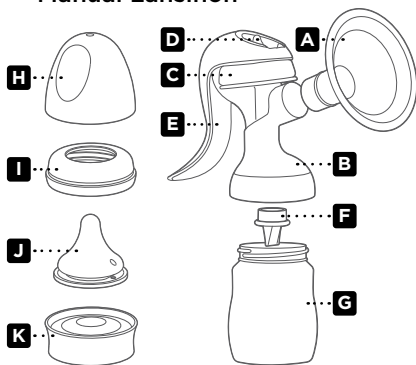
El equipo de Atención al Cliente exclusivo de Lansinoh® está aquí para ayudarle. Si tiene algún problema con su extractor de leche manual Lansinoh®, llame al **800-292-4794** o envíe un email a customerservice@lansinoh.com.

1. Presentación del Extractor de Leche Manual Lansinoh®

El extractor de leche manual Lansinoh® fue específicamente diseñado para las madres que amamantan a sus bebés. Este extractor de leche tiene dos modos: modo estimulación y modo extracción. Puede cambiar fácilmente entre los modos ajustando la posición del mango en el vástago. La copa de succión ComfortFit® se ajusta para cerrar herméticamente y garantizar así una succión confiable, con un flujo de leche cómodo y rápido (incluye tamaños estándar y grande). El biberón de boca ancha se puede usar con toda la gama de extractores Lansinoh®. El extractor es fácil de ensamblar, usar y limpiar.



2. Piezas del Extractor de Leche Manual Lansinoh®



	NOMBRE	N.º ARTÍCULO
A	Copas de succión ComfortFit® (2x)	53408 (25mm) 50428 (30.5mm)
B	Cuerpo del extractor manual	50631
C	Diafragma de silicona	50626
D	Vástago del extractor manual	50627
E	Mango del extractor manual	50621
F	Válvula blanca (2x)	53400
G	Biberón de recolección	53562
H	Tapa del biberón	53462
I	Rosca del biberón	53463
J	Tetina NaturalWave®	71027
K	Tapa del biberón para almacenamiento	53564

3. Cómo Limpiar e Higienizar el Extractor de Leche Manual Lansinoh®

Higienización:

Antes de usar el extractor por primera vez, desármelo (quite el diafragma de silicona y el vástago, la copa de succión ComfortFit® y la válvula blanca) y hierva todas las piezas durante 5 minutos. Retire todas las piezas del agua inmediatamente después de hervirlas. Dejar secar al aire ambiente completamente antes de ensamblarlas y usar el extractor otra vez.

Nota: Es esencial que use suficiente agua como para mantener las piezas flotando libremente mientras las hierve.

Limpieza:

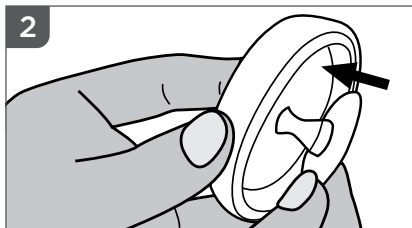
La copa de succión, el biberón, y el mango se pueden lavar en el compartimento superior del lavaplatos o a mano con detergente para vajilla y agua caliente. No utilice solventes ni abrasivos. Enjuague con agua potable caliente. La válvula blanca, el diafragma de silicona, el vástago y la copa de succión ComfortFit® se pueden lavar en el lavaplatos, sin embargo, recomendamos hacerlo a mano para evitar que se pierdan y prolongar su vida útil. Deje secar al aire ambiente completamente todas las partes sobre una toalla limpia o escurridor.

Nota: Tenga cuidado al limpiar la pequeña válvula blanca. Esta pieza es importante para una succión adecuada. No haga mucha fuerza ni limpie con un cepillo para biberones o tetinas. Lávela a mano con suavidad, en agua jabonosa caliente y enjuáguela bajo el grifo con agua corriente caliente.

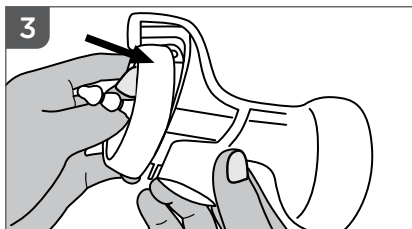
4. Cómo Ensamblar el Extractor de Leche Manual Lansinoh®

NOTA: Antes de ensamblar el extractor de leche manual Lansinoh®, asegúrese de que todas las piezas se hayan limpiado e higienizado como se detalla en la sección 3 de este manual.

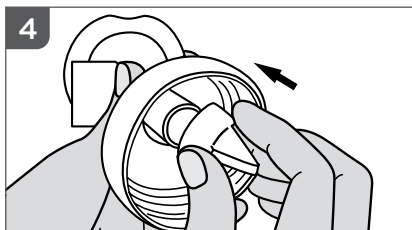
1. Lávese bien las manos.



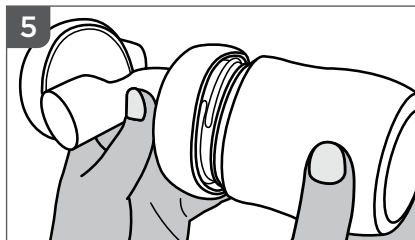
2. Inserte el vástago en el diafragma de silicona.



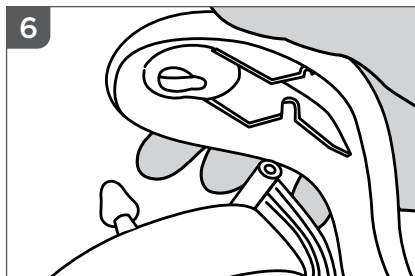
3. Ubique el diafragma de silicona con el vástago sobre el cuerpo del extractor. Asegúrese de que encaje firmemente alrededor del borde presionando hacia abajo con los dedos para un sellado perfecto.



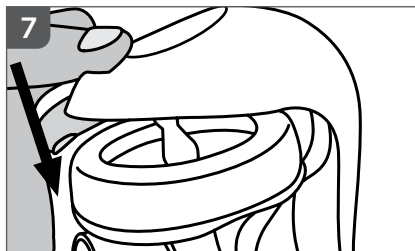
4. Asegure suavemente la válvula blanca en el extractor, desde abajo, asegurándose de que la válvula blanca esté alineada con el cuerpo del extractor. No es necesario hacer mucha fuerza al colocar la válvula blanca. Si le resulta difícil retirar la válvula blanca, significa que la empujó demasiado en el cuerpo del extractor.



5. Enrosque el biberón en el cuerpo del extractor.

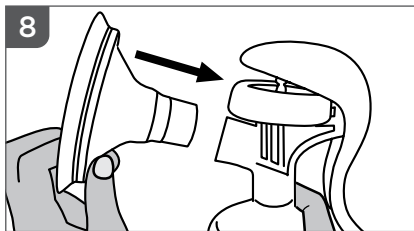


6. Haga coincidir la ranura en el mango con el vástago y presione suavemente el mango hacia abajo. Empuje hasta que haga clic.

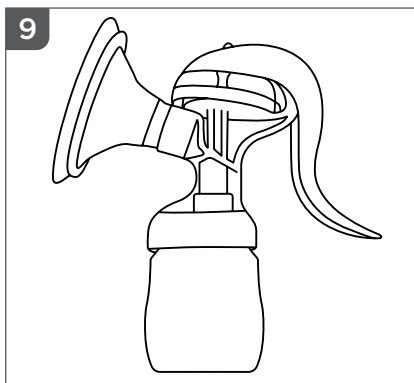


7. Ajuste el vástago y el mango de manera que el mango encaje en la primera ranura del vástago, o sea, con el modo estimulación.*

**Este extractor de leche tiene dos modos separados: estimulación y extracción. Puede cambiar fácilmente entre los dos modos ajustando la posición del mango del vástago.*



8. Seleccione la copa de succión adecuada. Acople la copa de succión ComfortFit® al cuerpo de la copa.



9. Así debe quedar su extractor cuando esté completamente ensamblado.

5. Cómo Usar el Extractor de Leche Manual Lansinoh®

Si es posible, espere hasta que su suministro de leche materna y el horario de lactancia estén bien establecidos. Esto sucede al menos entre 3 y 4 semanas después del parto, a menos que su médico o su asesor de lactancia materna indiquen lo contrario.

1. Lávese bien las manos.
2. Asegúrese de haber higienizado y ensamblado el extractor con cuidado y exactamente como se describe en las secciones "Cómo limpiar y higienizar el extractor de leche manual Lansinoh™" y "Cómo ensamblar el extractor de leche manual Lansinoh™".
3. Centre la abertura del extractor sobre el pezón y presione suavemente contra la mama asegurándose de que el pezón quede en el centro del túnel de la copa de succión. Presione la copa de succión ComfortFit™ del extractor firmemente contra su mama verificando que selle para evitar que se escape el aire. Para que quede bien cerrado, use la otra mano para sostener la mama desde abajo.

Si no puede centrar el pezón dentro del túnel de la copa de succión sin rozar, es posible que necesite la copa de succión 30.5mm ComfortFit™ que se incluye en el paquete.

4. Al empujar suavemente hacia abajo el mango del extractor sentirá la succión en la mama. No tiene que presionar completamente el mango para succionar, solo hasta donde se sienta cómoda.
5. Puede hacer una presión de succión suave para prepararse para la extracción colocando el mango en la primera ranura (superior) del vástago. Verifique que el pezón se mueva, y apriete y suelte el mango hasta encontrar su ritmo preferido.

Advertencia: No continúe bombeando durante más de cinco minutos seguidos si no logra ningún resultado. Trate de extraer en otro momento del día.

Recuerde: Si la extracción es muy dolorosa o incómoda, debe suspender el uso del extractor y consultar con su médico o asesor de lactancia materna.

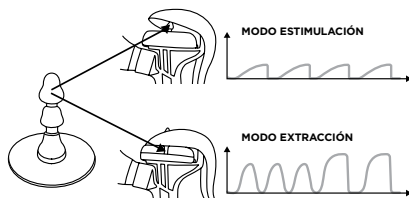
Uso de la tecnología de 2 fases de Lansinoh

Este extractor de leche tiene dos modos: estimulación y extracción. Puede cambiar fácilmente entre los modos al ajustar la posición del mango en el vástago.

Modo estimulación

Este modo estimula suavemente las mamas. Está diseñado para imitar la forma en que el bebé se alimenta cuando comienza a mamar. Es una de las características que permiten la estimulación y hace que la leche comience a fluir. Puede crear una

presión de succión suave colocando el mango en la primera ranura (superior) del vástago y haciendo pulsaciones rápidas con el mango.



Modo extracción

Este modo le permite extraer leche de la mama. Para cambiar a este modo, coloque el mango en la segunda ranura (inferior) del vástago. Para obtener la succión más fuerte, presione completamente el mango. Para menos fuerza de succión, presione menos el mango.

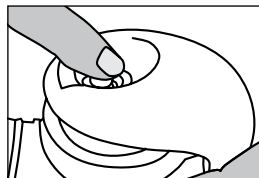
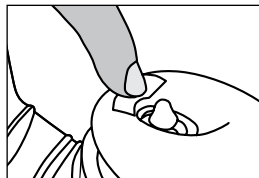
Para empezar con el modo estimulación, coloque el vástago en la primera ranura (superior) del mango y apriete el mango. Pronto comenzará a fluir la leche materna aunque no use toda la succión que el extractor puede generar.

Una vez que la leche materna esté fluyendo (1 o 2 minutos) cambie al modo extracción.

Para cambiar al modo extracción, presione suavemente la parte de "PRESIÓN" en la punta del mango, para colocar el mango en la segunda ranura (inferior) del vástago.

Continúe apretando y soltando el mango para encontrar la presión de succión adecuada. Si siente una presión de succión débil al extraer la leche materna, apriete el mango hasta el final. La presión de succión cambia según la fuerza con la que aprieta el mango. Es más importante extraerse la leche con comodidad, que elegir una presión de succión fuerte. Extraiga la leche con una presión de succión que sienta adecuada para usted.

*Para volver al modo estimulación desde el modo extracción: (1) hale la punta del vástago hacia usted, (2) apriete el mango suavemente y colóquelo en la primera ranura (superior).



6. Pautas para Guardar Leche Materna

Guías de almacenamiento y descongelamiento de la leche materna para bebés sanos nacidos a término

Consulte con su proveedor de servicios de salud o con un Consultor en Lactancia Certificado por la Junta Internacional para obtener instrucciones específicas para el almacenamiento. Cuando congele la leche, almacénela en el fondo del congelador. No almacene la leche en la puerta ya que la temperatura puede fluctuar cuando se abre y cierra la puerta.

Guía para el almacenamiento de leche materna fresca para bebés saludables nacidos a término

LUGAR	TEMPERATURA	TIEMPO	INFORMACIÓN IMPORTANTE
Mostrador, mesa	Temperatura ambiente (hasta 77°F)	Hasta 4 horas	Los envases deben estar tapados y mantenerse lo más frescos posible. Tapar el envase con una toalla limpia y fría puede ayudar a mantener la leche más fresca. Deseche toda la leche sobrante dentro de las 2 horas de terminar de alimentar al bebé.
Refrigerador	40°F	Hasta 4 días	Almacene la leche en el fondo del refrigerador. En el trabajo, está bien poner la leche materna en un refrigerador compartido. Asegúrese de etiquetar claramente el envase.
Congelador	0°F o más fría	Lo mejor es usarla dentro de los 6 meses. Hasta 12 meses es aceptable.	Almacene la leche hacia el fondo del congelador, donde la temperatura es más constante. La leche almacenada a 0°F o a temperaturas más frías es segura por más tiempo, pero la calidad de la leche puede no ser tan buena.

Fuente: Adaptado de la 7.ª Edición del *Manual de Nutrición Pediátrica de la Academia Estadounidense de Pediatría (American Academy of Pediatrics, AAP) (2014)*; 2.ª Edición del *Manual de Lactancia para Médicos de la AAP y el Colegio Estadounidense de Obstetras y Ginecólogos (American College of Obstetricians and Gynecologists, ACOG) (2014)*; *Protocolo Clínico n.º 8 Información sobre almacenamiento de leche humana para uso doméstico para bebés nacidos a término de la Academia de Medicina de la Lactancia (Academy of Breastfeeding Medicine, ABM) (el enlace es externo) (2017)*; *Guías de almacenamiento de leche humana (2018) de los Centros para el Control de las Enfermedades (Centers for Disease Control, CDC).*

Anote la fecha en todos los recipientes y utilice primero la leche que lleva más tiempo en el congelador.

Descongelamiento de la leche

Descongele la leche en el refrigerador o coloque el recipiente debajo de un chorro de agua fría y entibie la temperatura del agua gradualmente hasta que la leche se descongele. La leche descongelada se puede mantener en el refrigerador hasta 24 horas.

NOTA: No vuelva a congelar la leche una vez que se ha descongelado.

Agite suavemente la leche descongelada antes de alimentar al bebé para mezclar las capas que se han separado. La leche materna no está homogeneizada y la "nata" subirá a la superficie del biberón. La leche materna puede variar en cuanto a color y consistencia, dependiendo de la hora del día en que se extrajo, los alimentos ingeridos por la madre y la edad del bebé cuando se extrae la leche.

NOTA: ¡NO COLOQUE LECHE MATERNA EN EL MICROONDAS! Las microondas alteran la composición de la leche. También pueden crear "zonas calientes" en la leche que pueden quemar al bebé.

NOTA: NO descongele leche materna en agua caliente o hirviendo.

7. Consejos Sobre la Extracción

- Familiarícese con el extractor y sus piezas antes de usarlo.
- La parte más importante de una extracción exitosa es el reflejo de bajada, ya que la leche materna comienza a fluir libremente. La aplicación de compresas tibias húmedas y los masajes circulares suaves en las mamas antes y/o durante la sesión de extracción pueden incentivar este reflejo natural.
- Trate de elegir un momento para la extracción en el que no esté apurada ni será interrumpida. También le puede ser útil al extraerse la leche, intentar relajarse mientras piensa en su bebé o mira una foto suya.
- En total, una sesión de extracción puede durar entre 20 y 30, minutos pero depende de su cuerpo. Recuerde, la extracción es un arte que se aprende. Las primeras sesiones de práctica pueden ser más cortas o más largas de lo que se dice aquí y puede que recolecte una pequeña cantidad de leche materna pero eso no significa que su cuerpo no produzca suficiente leche o que usted esté haciendo algo mal. La leche se produce en base al suministro y la demanda, y la extracción periódica de leche de las mamas, además del amamantamiento de su bebé, estimula y mantiene la producción de leche materna.

- Si surge un problema con la lactancia, llame a su médico, un consultor de lactancia certificado por la Junta Médica Internacional o un asesor de lactancia materna para una consulta en persona.
- Puede extraer leche de una mama mientras amamanta al bebé con la otra. Esto le permite maximizar la eficacia de la extracción con el reflejo de "bajada" de leche que se estimula cuando el bebé succiona.
- Asegúrese de que el túnel de la copa de succión se incline ligeramente hacia abajo para que la leche fluya de manera natural hacia el biberón.
- No invierta el extractor después de la extracción.

Precauciones cuando alimente con leche materna extraída:

- ¡NO PONGA LECHE MANTERNA EN EL MICROONDAS! Las microondas alteran la composición de la leche y pueden también generar "zonas calientes" en la leche que podrían quemar al bebé.
- Siempre verifique la temperatura de los líquidos antes de alimentar a su bebé.
- No deje que los niños se lleven el biberón a la cama o se alimenten solos.
- Para evitar el riesgo de asfixia, pruebe la resistencia de la tetina jalando la parte con forma de bulbo. Suspnda su uso si aparecen roturas o grietas.

8. Resolución de Problemas con el Extractor de Leche Manual Lansinoh®

Falta/disminución de succión

Si siente que la succión ha disminuido, pruebe lo siguiente:

- Asegúrese de que todas las piezas del extractor estén bien secas y ensambladas correctamente.
- Revise la válvula blanca para ver si hay roturas o un pequeño orificio. Esta pieza es fundamental para una correcta succión. Si es necesario, reemplace la válvula blanca por la de repuesto incluida con el extractor.
- Compruebe que el diafragma de silicona y el vástago se sujeten firmemente al cuerpo del extractor y se cree un cierre perfecto.
- Asegúrese de que la copa de succión ComfortFit® se sujete firmemente al cuerpo de la copa de succión y se cree un cierre perfecto.
- Si no puede centrar el pezón dentro del túnel de la copa de succión sin rozar, es posible que necesite la copa de succión ComfortFit® más grande que se incluye en el paquete.

No extrae leche

Si no puede extraer leche materna, intente lo siguiente:

- Asegúrese de que todas las piezas estén secas y ensambladas correctamente y que se genera la succión adecuada.
- Trate de relajarse ya que la extracción es un arte que se aprende y puede requerir varios intentos de práctica para comenzar. Masajear las mamas suavemente antes y durante la extracción también puede ayudar a que la leche baje y fluya.
- Consulte la sección "Consejos sobre la extracción".

Dolor durante la extracción

Si siente dolor al extraer leche materna, pruebe lo siguiente:

- Tal vez esté utilizando demasiada fuerza en la extracción. Es posible que no necesite toda la succión que puede generar el extractor. Trate de presionar el mango hasta la mitad.
- Tal vez necesite una copa de succión más grande o más pequeña. Pruebe la otra copa que se incluye en este paquete. Consulte a su consultor de lactancia sobre el tamaño y para una evaluación.
- Consulte a su médico, asesor de lactancia materna o consultor de lactancia.

Piezas perdidas o rotas


Las piezas de repuesto están disponibles a través de Atención al Cliente de Lansinoh® llamando al **800-292-4794** o visitando nuestro sitio web en lansinoh.com/store.

Si continúa con problemas, comuníquese con Atención al Cliente de Lansinoh® en el **800-292-4794** o con su médico o asesor de lactancia materna.

SÍMBOLOS	SIGNIFICADO DE LOS SÍMBOLOS
	Seguir las instrucciones de uso
	Identifica al fabricante
	Indica la fecha de fabricación
	Indica el número de pieza del dispositivo
	Indica el número de lote
	Mantener el dispositivo lejos de la luz del sol
	Mantener seco el dispositivo
	Indica que el envase contiene productos diseñados para entrar en contacto con alimentos.
	Indica que el dispositivo frágil debe manipularse con cuidado.

This product is a personal care product and therefore cannot be returned once opened. If you experience any problems with this product, please telephone our toll free customer service line at 800-292-4794. Our representatives will be happy to assist you.

Este es un producto de higiene personal y, por lo tanto, no se puede devolver una vez abierto el empaque. Si tiene algún problema con este producto, sírvase llamar gratis a la línea de atención al cliente al 800-292-4794. Nuestros representantes le ayudarán con gusto.

 Manufacturer: / Fabricante: Lansinoh® Laboratories Sağlık Gereçleri Tasarım San. Tic. Ltd. Sti.
Zafer SB Mah. Gunduz Sk. No:13 E.S.B Gazimir/ Izmir/ Türkiye

Distributed by: / Distribuido por:
Lansinoh Laboratories, Inc, Alexandria, VA 22314 USA, 800-292-4794 | Lansinoh.com

Lansinoh® is a registered trademark of Lansinoh Laboratories, Inc.
© 2023 Lansinoh Laboratories, Inc. All rights reserved. Printed in Türkiye

Lansinoh® es una marca registrada de Lansinoh Laboratories, Inc.
© 2023 Lansinoh Laboratories, Inc. Reservados todos los derechos. Impreso en la República de Turquía

MN505201F0823

Date of Issue of the Instructions for Use: 08/31/2023
Fecha de emisión de las instrucciones de uso: 08/31/2023

